

论析肖斯塔科维奇《第十三交响曲》(第一乐章) 的风格特征和结构特色

彭海

(四川理工学院, 四川 自贡 643000)

【摘要】学习和分析肖斯塔科维奇的“十三交响曲”,对于理解他后期交响曲创作是十分重要的。本文着力于对“第十三交响曲”第一乐章风格特征和结构特色的论析,无非期望管中窥豹,为学习和研究肖斯塔科维奇交响音乐,尤其是他的后期交响乐创作抛砖引玉而已。

【关键词】肖斯塔科维奇;晚期;交响曲;风格;结构

【中图分类号】J657.611.7 **【文献标识码】**A **【文章编号】**1673-1891(2006)02-0113-05

1

第十三交响曲是肖斯塔科维奇根据诗人叶夫图申科的五首诗构思创作的,这位苏联诗人生于1933年,是传统的批判现实主义作家,其理想是要成为他们这一代的代言人。这五首诗的标题和创作时间分别为《娘子谷》(1961)、《幽默》(1960)、《在商店里》(1956)、《恐怖》(1962)和《功名利禄》(1957)^[1]。其中《恐怖》是作曲家特邀诗人为其交响曲而作的。这五首诗对当时苏联的社会生活、政治生活以及发生在二十世纪重大悲剧性事件给予了深刻揭示。社会发展给人类带来文明进步,同时在社会中仍然存在着危害人类生活的各种邪恶。揭露丑恶,成为现实主义艺术家们的天职。肖斯塔科维奇在揭露黑暗和残暴、歌颂光明和正义上,不愧为一名杰出的代表。他的创作种类繁多、内容丰富,题材广泛、结构宏大。他的创作不仅在前苏联,而且在整个二十世纪世界音乐创作中,都占有重要的一席之地。

肖斯塔科维奇的第十三交响曲(1962)以其体裁独特而著称,这部多乐章的声乐——交响套曲采用我们所熟知的奏鸣曲套曲构成原则:五个乐章,后三个乐章连续演奏不间断。乐队编制非常庞大:三管编制乐队和规模相当大的打击乐组、色彩乐器,其中包括手鼓、响板、管钟、钢琴和2~4架竖琴等。除此之外,还需要至少64人的弦乐组。整个管弦乐队被处理得很谨慎,其高潮的爆发和消失的速度

使人为之惊叹不已。

作品由于第一首诗词《娘子谷》内容涉及敏感的“政治问题”,注定多灾多难。《娘子谷》的原文甚至被勒令更改,作曲家也被错误批判^[2]。这部作品作为一部多乐章声乐——交响套曲,把声乐引入交响乐无可厚非。但象这样始终伴随交响乐,并在某种程度上突出声乐地位的交响曲并不多见。作品中器乐和声乐完美地交织在一起,水乳交融,相互映衬,共同表达出音乐作品的深刻思想内涵。器乐、声乐两种形式的高度统一让人惊讶叹服^[3]。

作为一部采用奏鸣曲套曲原则构成的交响套曲,整个作品却没有一个乐章采用传统奏鸣曲式或回旋奏鸣曲式!也许是受到西方近现代作曲家的影响,也许是作品表现内容的需要,晚年的肖斯塔科维奇执著的创新精神令人肃然起敬。下面让我们选取重要的第一乐章作具体论析,去领略一番肖斯塔科维奇晚年交响曲的魅力……

2

第一乐章《娘子谷》

娘子谷是法西斯分子犯下滔天罪行的地方,位于现在乌克兰基辅郊外。在那里埋葬着许多被无辜屠杀的人们,法西斯种族灭绝暴行,激起了诗人和作曲家极大的义愤。通过叶夫图申科充满控诉和揭露的诗歌,肖斯塔科维奇决定以简练的手法来叙述这

收稿日期:2006-05-08

作者简介:彭海(1967-),男,讲师,四川音乐学院作曲系本科毕业,获文学学士学位,主要从事音乐创作理论研究。

一惊人事件。整个音乐象是一部悲哀的安魂曲，渗透了对死者深深的哀悼和对黑暗势力无情地揭露，表现了对种族主义的严厉谴责和批判。在这个乐章中，作曲家将冷静的历史回顾和热烈的政治评述相结合，时而客观地叙述事件，时而直接地把事件展示在人们面前，达到一种强烈的戏剧效果。

第一乐章具有突出的肖斯塔科维奇交响曲写法特点：丰富的对比、强烈的戏剧性、旋律和和声非常丰富富于表情。从音乐暗淡悲哀的倾诉中，我们可以感到刚毅不屈的力量。这种力量不断涨，直到第一乐章高潮部分结束。

音乐开始由安魂曲性质主要主题（叠部 A 第一部分 a）来表现，它不仅作为第一乐章的框架，而且经变形发展后出现在后面不同乐章之中。a 由三个层次构成：1. 下方声部由低音弦乐和木管共同演奏出朗诵性质的宽线条旋律。2. 上方声部是带弱音器的小号、圆号相隔八度奏出的双音旋律，该旋律以十六分音符半音反向进行开始，然后转为平行六度进行。3. 定音鼓和管钟适时敲击。整个音乐一片肃穆、悲壮的气氛，这为整个第一乐章确立了基调。

整个音乐在 Adagio 的速度和 \flat 小调的色彩下，以弱和中强的力度奏出，音乐形象阴森恐怖。其中大提琴和五根琴弦的低音提琴轻轻地拨奏，犹如沉重的脚步声。这个主题隐藏着的上下行动机和环绕式动机，在后面音乐展开中得到充分的运用。谱例 1 仿佛是《娘子谷》的“题词”，从它逐渐发展中孕育出人民命运的历史。它具有很强的象征性，反映出深刻的痛苦。这段纯器乐的主题从作曲家的心灵深处自然流出，以平行带扩展的乐段结构完整显示，然后渗透进入到史诗般的合唱之中。至此，叠部 A 第一部分 a(1~14 小节)结束。在这段纯器乐显示中，最引人入胜的音色是管钟。管钟在整个第一乐章中

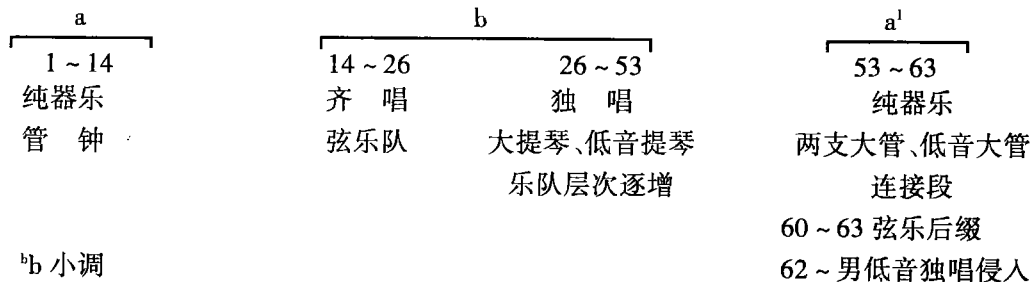
贯穿，具有主导音色的意义。并且在以后的四个乐章中也发挥着重要的作用。

叠部 A 的第二部分 b 是由男低音合唱（实际是齐唱）和接下去的男低音独唱构成，它是安魂曲主题 a 的进一步发展，和 a 构成了统一和发展。由单一男低音组成的合唱音色使得音乐异常威武雄壮，并带有肃穆、阴暗的色彩。

随着男低音合唱（齐唱）以及在二十六小节男低音独唱的引入，乐队也从单一的弦乐队递增，但起主要作用的还是弦乐。在这个部分，歌词为我们讲述了一系列过去悲惨的画面：被诬告犯有间谍罪的德莱福斯的形象；对洛斯克的小孩和他母亲不幸的遭遇；在昏暗牢房里相互拥抱的安娜-弗兰克及其恋人。这些事件都由第一人称来叙述，具有身临其境的真实感。而在不同的戏剧场景，b 段的音乐又呈现出不同形态，但都是由谱例 2 基本主题变化而来。弦乐和管乐的简短上行半音乐句听起来很冷酷，在声乐线条中也能听出悲壮的呼喊，肖斯塔科维奇把音乐形象立体化地展现了出来。至此，叠部 A 的中间段 b(14~26 小节为齐唱、26~53 小节是独唱)结束。这个部分在配器上也很有意思：15~22 小节全部使用弦乐队，22~26 小节随着木管、铜管和打击乐呼应填充，弦乐淡出。至 27 小节时只用大提琴和低音提琴相距八度的齐奏音调和男低音独唱相应，然后乐队层次又逐渐增加，直到 53 小节男低音独唱结束。

音乐接下来是一段纯器乐的连接段 a'(53~63 小节)，情况和 a 相同。音乐材料来源于前面的 a 和 b，但进行了变化。以两支大管和一支低音大管八度重叠作为主导音色，在铜管组的烘托下，木管与弦乐先后分裂呼应，平稳引出插部 B。至此，三部性结构的叠部 A 圆满结束。

三部性叠部 A(1~63 小节)



在进入 64 小节插部 B 之前，男低音独唱悄然于 62 小节侵入，很自然地为我们引出另一个新的场

景。整个音乐在这里发生了逆转，新的材料新的情绪发生了截然不同的变化，调式调性也慢慢过渡转

化。前面的叠部 A 正在消退,即将出现的插部 B 迅速生长。男低音独唱在 62、63 小节侵入的两个小小引句起到了很好的过渡作用……

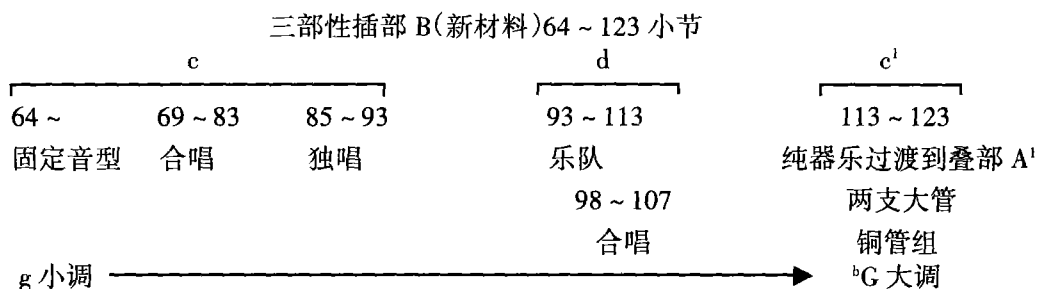
这时音乐进入 g 小调,速度加快,节奏紧促。在木管中出现了法西斯信徒放肆的音调,之后在铜管和木管 ff 力度强奏中,构成了法西斯迫害犹太民族的疯狂主题。接着在男低音合唱中也出现了迫害者狰狞面目的这一主题。四、五、七度音程的跳进,使得旋律激烈动荡,而贯穿其间的尖叫式音调,则象征着法西斯分子的狂叫。

男低音合唱不断引伸,并由接下来的男低音独唱加以重复。整个音响到 93 小节前半时趋于平和,插部 B 的第一部分 c 结束。(64~93 小节)这时,一个疯狂的浪涛突然掀起,残酷地打断了哀求的男低

音独唱声。音乐进入了插部 B 的第二个部分 d。

小军鼓、定音鼓及弦乐随后奏出强烈的节奏,使这段音乐充满了火药味。并恰当地在弱拍点上导入男低音合唱,整个音乐和 c 段对比鲜明,音乐紧张激烈,一直冲到 113 小节,力度达到 fff。插部 B 第二个部分 d 结束。(93~113 小节)

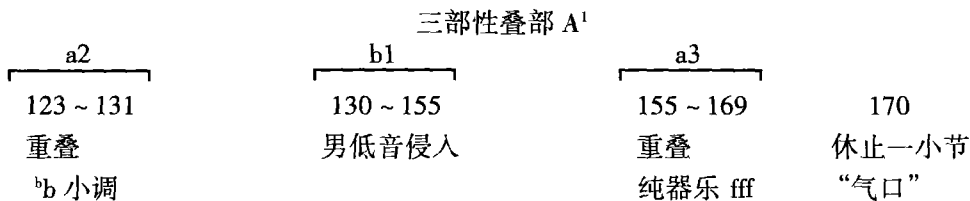
接下来又是一段纯器乐的连接段 c', 只是比 a' 更为简单。这个部分的主导音色仍为两支大管(没有低音大管),旋律连续下行的轮廓显然来自 c。在连续下行的叹息音调中,铜管组厚实的音响似乎不仅仅烘托了大管旋律,是否还将出现新的斗争? c' (113~123 小节) 整个插部 B 也呈现出三部性结构而结束。



从 123 小节处安魂曲主题再次出现,预示着叠部 A 的回归——A'。A' 基本保持了叠部 A 的特征,调式调性也是 ^bb 小调。但 A' 的第一部分 a² 主题(123~131 小节)和音乐开始处的 a 相比显得破碎、微弱。在悲哀的钢片琴和管钟声中,弦乐演奏出柔和的音调,把一个悲剧性的场景和对死者的沉痛哀悼表达了出来:这里带弱音器的弦乐以宽广音域成功塑造了一个和乐章开始处有区别的氛围,恰到好处。接下去和叠部 A 一样,引入了人声 b'(130 小节

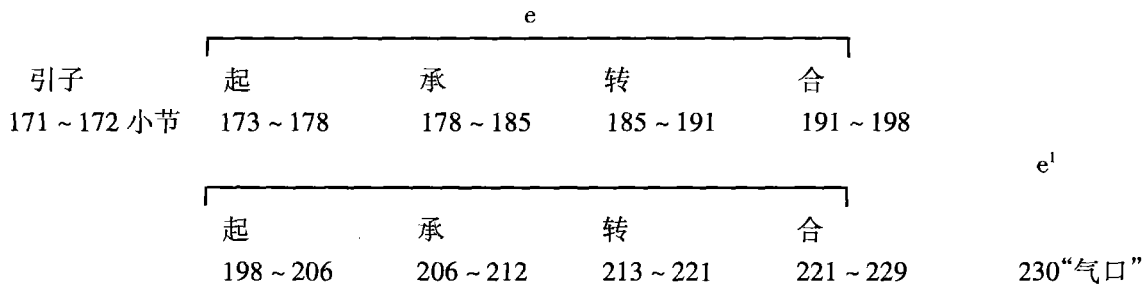
处)。只不过这次用的却是男低音独唱:一支怀念俄罗斯民族的旋律。

在男低音独唱时,使用了木管、弦乐和竖琴明亮宁静的和弦加以衬托,更加突出了男低音那感人的内心独白。接下来又是一段纯器乐的连接段 a³ (155~169 小节),音响比 a' 要强烈得多,近乎疯狂,音响也达到 fff,象征着法西斯分子新的罪行。至此,结构缩短再现的叠部 A' 完整结束。



在全部声部休止一小节之后,音乐进入了第二个插部 C。音乐从 E 大调开始,叙述了禁锢在黑牢中倍受折磨的安娜-弗兰克及其恋人的遭遇。它是用一首充满高尚情操的圆舞曲来体现的。在前面不曾有过的三拍子流畅的节奏之下,作曲家采用了室内乐性质的写法:在分奏的大提琴和低音提琴柔和呼

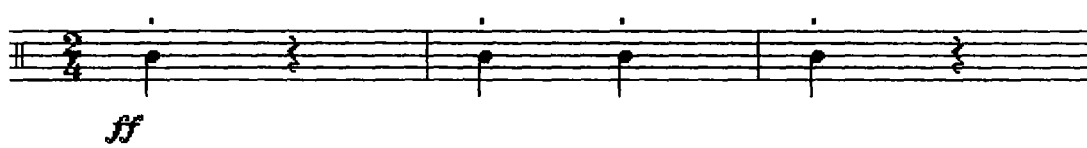
应下,独唱者唱出了《安娜日记》中为人们熟知的安娜-弗兰克的纯洁和高尚,使听者犹如身临其境。这个插部是室内乐性质的以歌声为主的插部,结构以起承转合构成一个完整的乐段。然后从 198 小节起加入了竖琴和钢片琴又构成一个起承转合的乐段。插部 C 的结构图示如下:



在所有声部休止整整一小节之后，进入到插部 D。拍子从三拍子变为二拍子，情绪急转直下。首先出现的是以大管为主导音色的小引子(231 ~ 241)：

这个小引子作为伴奏音型，很自然地引出了插

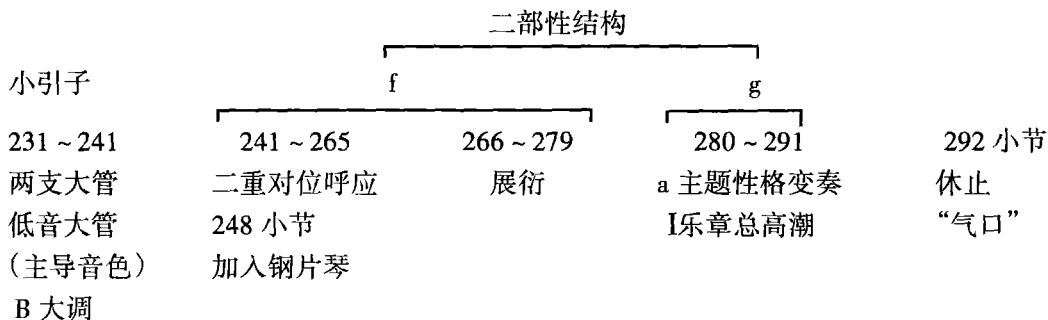
部 D 的第一个部分 f: 合唱和独唱。合唱与独唱作对位性的呼应、展衍，犹如安娜 - 弗兰克及其恋人在相互安慰。到 270 小节时，木管、铜管和弦乐声部重叠，三大家族齐鸣出的音型，为进入插部 D 的第二个部




分埋下伏笔。

至 280 小节时，音乐进入插部 D 的第二个部分 g。各声部重叠，沉重的铜管音色使音乐具有粗野笨重的特点，打击乐密集的音响表现了枪杀的场面。仿佛一对恋人相互安慰，仍无法抵御恐怖的威胁，被闯入的黑暗势力无情地践踏。在这里，作曲家使用

了乐章开始的叠部安魂曲主题材料，经过性格变奏后在这里成为暴力和恐怖的象征，构成了第一乐章的总的高潮。这种用同一主题材料来揭示绝然对立形象的方法，既显示了作曲家高超的艺术技巧，又使音乐蕴涵了深刻的寓意……插部 D:

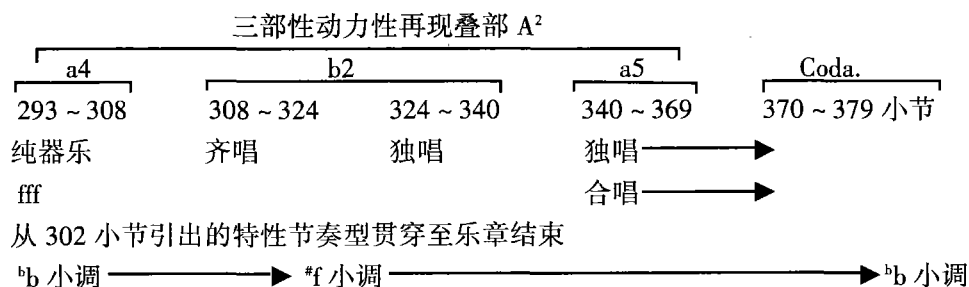


再一次在所有声部休止一小节之后，音乐改变节拍动力性再现叠部 - 形成 A²。叠部 A² 的出现具有很强的力度 (fff) 和动力性，和 A 相比其结构扩展了，音调也发生了质的变化，原来的悲哀气氛让位给直接的情感流露和激情。并从 302 小节起在铜管组率先引出特性节奏型 ，这个节奏一直贯穿至本乐章结束。叠部 A² 的第一部分 a⁴ 调式调性回归到 b^b 小调，但在第二部分 b² 的男低音合唱中，在 323 小节处很鲜明地转到 #f 小调。这一段音乐非常富于表现力，仿佛反映了人们意识中的转折。在经过男低音独唱平稳地呼应之后，音乐以弱的力度进入叠部 A² 的第三个部分 a⁵。伴随着特性节

奏，男低音齐唱和独唱交替演唱出：“娘子谷野风飒飒响，树木好似法官投以阴森威严的目光。”最后人声马不停蹄地进入了尾声。

尾声由叠部材料构成：从安魂曲主题中分裂出的不断向上的号角般的动机；从特性节奏变形出的音型。两者形成两条对比并列的线索。独特的在低音区持续的附点进行和定音鼓击出的附点进行连成一气，充满强烈的震撼力，具有很强的悲剧性。而人声充满激情的演唱仿佛又让人们看到了光明。最后正是在这样一种复杂情感之中，音响力度在短时间内从 p 急速地膨胀到 ffff，以一个呐喊般的极强音响结束了整个第一乐章。

叠部 A² 和尾声图示:



3

通过对肖斯塔科维奇《第十三交响曲》第一乐章的分析,我们更为深入地领悟到作者别具匠心的创意:首先,这部作品起因于叶夫图申柯的五首诗篇,采用了多乐章声乐——交响套曲形式,把声乐作为一条主线贯穿始终,是极为自然合理的选择。正如肖斯塔科维奇所说:文字比音乐更真实自然,能更确切地表达个人感受和反映人间疾苦。这些诗之间没有任何题材上的联系,而我用音乐把它们联结起来;我写的正是交响曲,而不是一些单个的音乐画面。由此可以看出作为交响音乐大师的肖斯塔科维奇在这部作品中将交响音乐故事化、情节化,增强了交响音乐的可听性、可读性和可理解性,即器乐作品声乐化!同样,在我国广为流传的故事化、情节化的小提琴

协奏曲《梁祝》,也可带给我们相同的启示!再者,肖斯塔科维奇在一部采用奏鸣曲套曲原则构成的交响套曲中,没有一个乐章(特别是第一乐章)严格采用奏鸣曲式或回旋奏鸣曲式,这恰恰充分表明了他的音乐结构观:使音乐从公式化、概念化中解放出来,根据实际内容表现的需要,实事求是,安排最为合理而恰当的曲式结构。当然,这必须是在作曲技法炉火纯青之后才能游刃有余的。

最后,我们从作者其他音乐作品中也可看到对音乐结构形式(特别是奏鸣曲式)的创新运用,但象“十三交”这样大胆而彻底地革新,对于当时的肖斯塔科维奇而言,还是相当惊人的。其超越自我的精神令人尊敬!

另外,“十三交”最后的第五乐章也采用了自由回旋曲式,而且整部交响曲的Ⅲ、Ⅳ、Ⅴ乐章连续演奏,浑然一体,使整部作品构成了良好的比例关系。

参考文献:

- [1] 高天康. 音乐知识词典[M]. 兰州:甘肃人民出版社,1984.
- [2] 彼得·斯·汉森著. 二十世纪音乐概论(下册)[M]. 北京:人民音乐出版社,1991.
- [3] 汉斯·海因茨·施图肯什密特著. 二十世纪音乐[M]. 北京:人民音乐出版社,1992.

The Style and Structure of First Movement in Shostakovich's Symphony NO. 13

PENG Hai

(Sichuan Institute of Technology, Zigong Sichuan 643000)

Abstract: To Study Shostakovich's "Symphony No. 13" is very important for understanding his Symphony. This paper analyzes the style and structure of the first movement in Symphony No 13, and hopes to understand his symphony, especially his symphony in the anaphase.

Key words: Shostakovich; Afternoon; Symphony; Style; Structure

(责任编辑:张荣萍)