

doi:10.16104/j.issn.1673-1891.2021.01.007

建筑工人职业化发展现状与影响因素分析 ——以安徽省为例

何小雨^{1,2}, 刘婷婷^{1,2}, 江 兵³

(1.安徽新华学院土木与环境工程学院,安徽 合肥 230088; 2.安徽建筑大学建筑经济与房地产管理
研究中心,安徽 合肥 230601;3.合肥工业大学管理学院,安徽 合肥 230009)

摘要:建筑工人职业化是建筑业发展的重要组成部分,对提高工程施工效率、满足安全和质量控制标准、有效控制工程投资成本都起着很重要的作用。通过问卷调查对安徽省建筑工人的人口信息、工作、技能培训、社会保险等职业化现状进行分析,研究得出要达到就业职业化、劳动关系契约职业化、从业职业化和行为职业化这 4 大职业化目标,必须重点解决建筑工人的老龄化、薪资待遇、非正规就业方式、合同签订率以及社保参保率等问题。通过对建筑工人职业化意愿与相关影响因素的二元 Logistic 回归,分析得出 6 大影响因素为:建筑工人合同签订、技能培训、社保参与、年龄、教育程度和专业化程度,据此提出相应的发展对策建议。

关键词:建筑工人职业化;问卷调查;二元 Logistic 回归;影响因素;对策建议

中图分类号:F426.92;C975 **文献标志码:**A **文章编号:**1673-1891(2021)01-0032-07

On the Current Situation and Influence Factors of the Professionalization of Construction Workers: Taking Anhui Province as an Example

HE Xiaoyu^{1,2}, LIU Tingting^{1,2}, JIANG Bing³

(1. College of Civil and Environmental Engineering, Anhui Xinhua University, Hefei, Anhui 230088, China;
2. Research Center for Construction Economy and Real Estate Management, Anhui Jianzhu University, Hefei,
Anhui 230601, China;3.School of Management, Hefei University of Technology, Hefei, Anhui 230009, China)

Abstract: The professionalization of construction workers is an important part of the development of the construction industry, which also plays an important role in improving the efficiency of construction, meeting safety and quality control standards, and effectively controlling the investing cost. Through analyzing the questionnaire survey on construction workers in Anhui about their current population, work, skill trainings, and social insurance, etc., this paper concludes that in order to achieve the four professionalizing goals of professionalized employment, professionalized labor contracts, professionalized operation and professionalized behaviors, problems in aging workers, salaries, irregular employing procedures, contract signing rate and coverage of social security should be solved as key tasks. Based on the binary Logistic regression analysis of construction workers' professional intention and its relevant influencing factors, six influencing factors are found, i.e., contract signing, skill training, social insurance, age, educational level and professional level, which are provided with solutions in the end of the paper.

Keywords: professionalization of construction workers; questionnaire survey; binary Logistic regression; influencing factors; policy suggestions

0 引言

建筑业是我国经济的支柱产业,据国家统计局

数据^[1]显示,2018 年我国建筑业生产总值为 61 808.0 亿元,占国内生产总值的 6.9%。建筑业每年总产值增长率在 10% 以上,呈现出强劲的发展势

收稿日期:2020-10-09

基金项目:安徽省高校人文社科重点研究基地、安徽建筑大学建筑经济与房地产管理研究中心项目(SK2018A0566);安徽新华学院科研团队项目(kytd201901)。

作者简介:何小雨(1983—),女,安徽巢湖人,副教授,硕士,研究方向:工程项目管理。

头,其也是劳动密集型行业,每年吸收的务工人员占总数的 1/3,其中,农民工占比达到了将近 80%。农民工大多数独立于正规的劳务企业之外,没有经过专业的培训,放下手中的农具便来到施工现场,成为建筑工人,这就导致了目前建筑工人的职业化水平较低。近些年来国家出台了相关政策,通过建立政府、企业、社会以及建筑工人一体化的培训体系等措施来提升建筑工人的职业化水平,但是仍然面临着建筑工人参与度不广、企业不配合、培训机构建设缓慢等困难。

建筑工人职业化问题是建筑行业的重点问题,国内外许多学者从不同角度对此进行了大量研究。Borjas^[2]对劳动力职业化进行了开创性的研究,提出了经典的“移民理论”。Castaneda 等^[3]运用数值统计方法对美国各地 900 名建筑工人进行分析,得出工资的发放、合同的签订、行业形象以及工作强度的大小等是影响职业化水平的主要因素,只有重点关注这些问题,才能有效地提高管理水平。Simon 等^[4]认为可以通过提高工人的福利待遇来激励他们工作的积极性,从而提高技能水平。我国学者刘佳昱^[5-6]从农民工个体、社会环境、国家政策 3 个层面出发,依据相关理论研究和政策文件,结合文献研究和现场调研数据,构建了建筑工人职业化素质的影响因素框架,然后结合多地建筑工地的调查数据,分析得到我国现阶段建筑工人职业化素质的情况,并依此提出了相关政策建议。蒋勋等^[7]运用统计学的方法对农民工参加职业技能培训现状及影响因素进行了分析,根据分析结果提出了相关的政策建议。肖胜文等^[8]分析了建筑农民工走向职业化发展道路的深远意义,但也面临许多问题,既有农民工自身文化程度低、思想观念传统等诸多问题,也有建筑劳务企业发展缓慢、政府监督管理不到位等问题。

安徽省是一个建筑业蓬勃发展的大省,对建筑工人的需求巨大,拥有众多的建筑农民工。目前已有一些以安徽省建筑业为背景的研究^[9-11],但对建筑工人职业化发展现状的详细研究较少。对安徽省建筑工人职业化现状进行调查,分析其存在的问题,找出推进建筑工人职业化的影响因素,提出推进建筑工人职业化政策建议尤为重要。本文在实际调研的基础上,分析了建筑工人职业化现状,再运用统计学的方法找出对建筑工人职业化影响的主要因素,并对此提出政策建议。

1 建筑工人职业化定义

建筑工人通常指的是在建筑行业从事施工建

设活动的工人,而绝大部分的建筑工人都来自农村。这些农民工所受教育程度低、职业技能水平低且思想观念传统,他们进入建筑工地大多是作为农业生产的补充。这种半工半农的从业方式导致了我国建筑工人整体素质低,发展困难。本文将建筑工人职业化定义为通过正规就业模式向具有专业技能的建筑产业工人进行转变的动态过程。通过这种转变,建筑工人可以将该工作作为在建筑行业立足的终身职业。

2 安徽省建筑工人职业化现状与分析

为了解安徽省建筑工人职业化现状,课题组于 2018 年 8—12 月对合肥市、芜湖市、亳州市、滁州市等地的建筑工人进行了问卷调查,共收回有效问卷 360 份。问卷主要内容涉及个体信息、工作、技能培训和社会保险 4 个部分。

2.1 建筑工人性别、年龄、学历状况

根据问卷调查统计,目前安徽省建筑工人基本为男性,占样本总量的 90%,其中,年龄>45 岁的人员最多,占 41.4%;年龄为 35~45 岁的人数占 40.6%;年龄<35 岁的建筑工人人数占 18%,反映出目前建筑工人以壮年劳动力为主体,且老龄化趋势明显。从文化教育程度上看,高中及以上占比为 14.4%,初中及以下的人数占比高达 85.6%,突出反映了建筑业门槛低、以体力劳动为主的行业特征。

2.2 建筑工人工作现状

2.2.1 建筑工人工作时长及薪资现状

调查发现,建筑工人每天工作时间<8 h 的占比为 1.4%,每天工作时间为 8~10 h 内的占比为 58.1%。由于建筑行业工作任务繁重,建设工期紧张,只有极少数小时工的工作时间<8 h,而木工、混凝土工、钢筋工等大多数工种工作时间都在 9 h 以上。对如此繁重的工作量,有 43.54% 的工人认为强度太大而不满意。同时,建筑工人的薪资与其劳动强度也不成正比,大部分人薪资仍低于国家平均水平,国家统计局发布的城镇非私营单位就业人员平均工资为 82 413 元/年^[1],建筑工人年收入如图 1 所示。

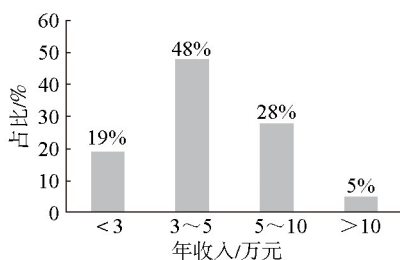


图 1 年收入分布

2.2.2 建筑工人就业原因及途径

由于建筑工人具有个体差异性,就业原因和就业途径千差万别。从原因上看,因“亲戚朋友大都从事这行”而选择成为建筑工人的人数占比较大,为 28.57%;因“建筑业今后发展潜力大”而选择成为建筑工人的人数占比最少,仅 3.40%(图 2)。从途径上看,通过“亲戚或熟人介绍”的占大多数,为 61.90%;少部分是通过劳务市场成为建筑工人(图 3)。可见,绝大多数建筑工人所选择的就业途径均为非正规就业途径。

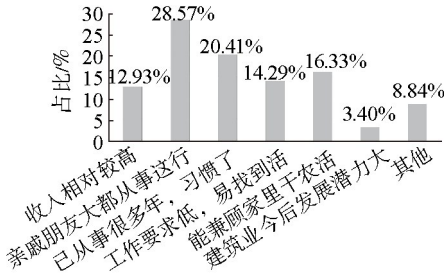


图 2 入行原因分布

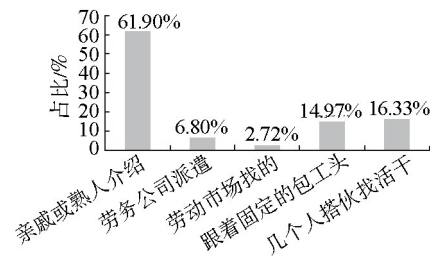


图 3 就业途径分布

2.2.3 建筑工人的权益保障现状

当前,工伤索赔劳资纠纷等问题屡见不鲜,主要是由劳务合同签订率低所导致。根据调查,受访建筑工人与建筑公司或用人单位签订劳务合同的人数仅占样本容量的 76.67%。受访建筑工人被克扣或拖欠工资的调查数据如图 4 所示,其中有 44.22%的受访建筑工人从未遭受过克扣或拖欠工资。调查表明,尽管建筑工人合法权益得不到保障的情况时有发生,但建筑工人人们的权益保障现状得到了明显的改善。

2.2.4 建筑工人流动兼业性现状

建筑工人的流动兼业性反映在其换工作的频率和选择回家务农上。调查显示,有 58.89%的工人每年会选择回家务农,这也表明大多数建筑工人选择建筑业是因为其工作时间自由,从而造成“工地、农田来回跑”的局面。换岗频率为一年 2 次以上、一年 1 次和两年 1 次的分别占 12.24%、22.45%和 22.45%,这表明建筑工人的工作具有不稳定性,一旦工程完工就将面临暂时失业。

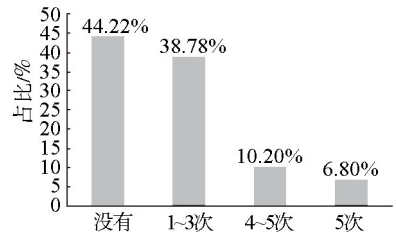


图 4 被拖欠或克扣工资情况

2.3 建筑工人接受职业培训现状

调查样本中接受过职业技能培训并取得职业资格证书的建筑工人占 35%。接受培训工人的培训费用,自己承担的占 41.57%,企业承担占比为 40.45%(图 5)。从未接受过职业技能培训的建筑工人占 1/3,其中约 1/3 是因为没有钱,认为自己文化程度过低而没有参加培训的占 24.80%(图 6)。

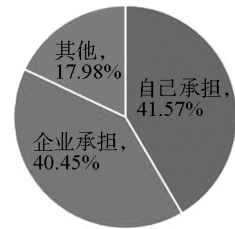


图 5 培训费用承担情况

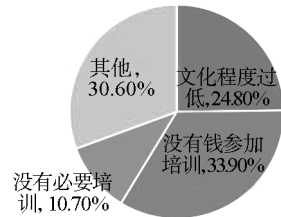


图 6 未接受培训的原因分布

2.4 建筑工人社会保险现状

建筑工人从事的工作具有高风险的性质,现在国家强制规定,在给工人买保险的基础上,项目工程才能实施。但是,在被调查群体中,有 67.78%的建筑工人参加了社会保险,其中参加工伤、医疗、养老、失业保险人数分别为 38.61%、33.33%、36.11%和 5.56%,可见,参加失业保险的人数最少。有 32.22%的人员未参加任何社会保险,未参加的原因主要有 4 种,其中企业或老板不提供的占比最大,其次是不清楚社会保险的作用(图 7)。

2.5 建筑工人职业化现状分析

建筑工人职业化包括就业职业化、劳动关系契约职业化、从业职业化和行为职业化 4 大目标。从调查数据中反映出安徽省建筑工人职业化发展存在以下问题:(1)建筑工人逐渐老龄化,且劳动强度大薪资低。(2)职业培训参与度与职业资格持证率有所上升,但与职业化目标仍有距离。(3)就业方

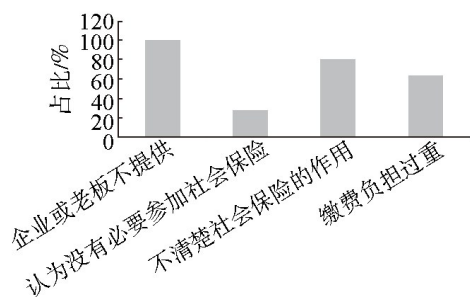


图 7 未参加社会保险原因分布

式以非正规就业为主,且被拖欠工资现象时有发生。(4)社会保险参保率有所提高,保险意识上升,但仍有企业社会不提供保险的现象。

3 安徽省建筑工人职业化影响因素分析

为针对建筑工人职业化中的问题提出有效对策,需要运用统计学的方法对这些问题的影响因素进行深入分析。

3.1 变量设定与赋值

根据调查结果和已有劳务人员职业化研究成果,将建筑工人职业化影响因素分为个人素质、行业特征、制度环境 3 个维度。个人素质维度主要考虑年龄、性别、受教育程度、从业时间;行业特征维度主要考虑技能培训情况、年收入及工作强度;制度环境维度主要考虑合同签订情况、社保参与情况和专业化程度。本文将这些因素作为 10 个解释变量,将是否有职业化意愿作为被解释变量,变量间结构关系及含义赋值描述分别如图 8 和表 1 所示。

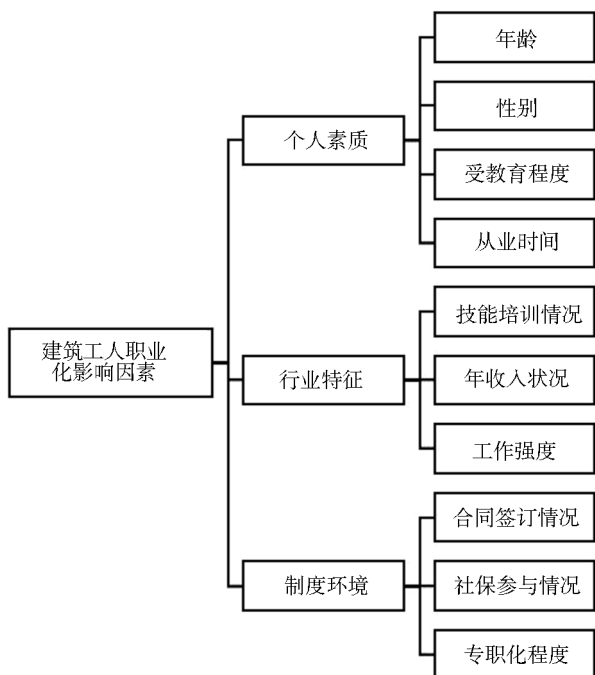


图 8 职业化影响因素结构

表 1 变量含义及赋值

变量类型	变量含义	赋值
解释变量	年龄(X1)	≤35 岁=1, >35~45 岁=2, >45 岁=3
	性别(X2)	女=0, 男=1
	受教育程度(X3)	≤小学=1, 初中=2, ≥高中=3
	从业时间(X4)	≤5 a=1, >5~10 a=2, >10 a=3
	合同签订情况(X5)	未签订=0, 已签订=1
	年收入状况(X6)	≤3 万元=1, >3~5 万元=2, >5 万元=3
	每天工作时间(X7)	≤8 h=1, >8~10 h=2, >10 h=3
	技能培训情况(X8)	未培训=0, 已培训=1
	社保参与情况(X9)	未参保=0, 已参保=1
	专业化程度(X10)	兼职=0, 专职=1
被解释变量	是否有职业化意愿(Y)	是=1, 否=0

3.2 研究假设

1) 年龄。一般来说,随着年龄的增长,人的思维越来越固化,故假设年龄较小的建筑工人职业化的意愿更强。

2) 性别。从人力资源理论及传统角度来看,女性相比于男性更倾向于安稳、简单的生活,故假设男性建筑工人职业化的意愿更强。

3) 受教育程度。通常接受过教育的人拥有更加长远的考虑,对事物的理解能力更强,且受教育的程度越高,就越向往理想生活,故假设受教育程度较高的建筑工人职业化的意愿更强。

4) 从业时间。对多数行业来说,从业时间长的员工一般会依赖于某项特定的技能来维持自己工作的稳定,而建筑业则具有不稳定的特征,故假设从业时间>5~10 a 的建筑工人职业化的意愿较强。

5) 合同签订。人们总是希望有一份安稳的工作,特别是对于建筑工人,一份长期有效的合同是他们在城市工作生活的保障,使得他们做任何事情都有动力和希望,故假设已签订长期有效合同的建筑工人职业化的意愿更强。

6) 年收入。年收入较高的工人面对的生活压力和家庭负担更小,故假设年收入高的建筑工人职业化的意愿更强。

7) 工作强度。由于建筑业的高负荷工作强度,工人每天需要付出大量的精力和体力去工作,他们自然希望提高工作效率减轻负荷,故假设工作强度高的工人职业化的意愿更强。

8) 技能培训。职业化意味着技能熟练化、施工规范化、效率高效化。参加过技能培训的工人自然很适应职业化的发展,故假设参加技能培训的工人职业化的意愿更强。

9) 社保参与。建筑工人大多是从农村来到城市,他们没有稳定的收入,社会保险是建筑工人工作的保障,有了这份保障工人们更加有意愿接受职业化,故假设已经参加社会保险的工人职业化的意愿更强。

10) 专职化程度。专职化程度高,建筑工人职业化意愿亦更高,故假定专职化程度越高的工人职业化的意愿越强。

3.3 假设验证

根据交叉分析和相关性分析结果(表 2) 可得如下结论:

1) 由交叉分析的卡方值和 Phi.V 值可知,受教育程度、合同签订、技能培训、社保参与差异极有统计学意义($P < 0.01$); 从业时间、年收入、专职化程度差异有统计学意义($P < 0.05$); 年龄差异有统计学意义($P < 0.10$), 且这些变量的 Phi.V 值都大于 0.1, 说明这 8 个解释变量都与被解释变量有显著关系。

2) 相关系数可知,受教育程度、合同签订、年

收入、技能培训、社保参与、专职化程度在 0.05 的水平下显著,年龄在 0.1 的水平下显著,而性别、从业时间、工作强度与职业化意愿之间的相关程度较小。

综上所述,本文所做的研究假设都成立。

3.4 Logistic 回归模型建立

为了解各个解释变量对被解释变量影响的显著程度,进一步采用二元 Logistic 回归对建筑工人的职业化意愿进行分析,其中被解释变量为二分变量,即是否有职业化意愿,解释变量为年龄、性别、受教育程度、从业时间、合同签订、年收入、工作强度、技能培训、社保参与及专职化程度。由于调查数据为随机抽样取得,故采用最大似然法进行参数估计。被解释变量 y 的条件概率为式(1),

$$P(y_i) = p_i^{y_i} (1 - p)^{1 - y_i}, y_i = 0, 1 \quad (1)$$

则 y_1, y_2, \dots, y_n 似然函数为式(2),

$$L = \prod_{i=1}^n p_i^{y_i} (1 - p)^{1 - y_i} \quad (2)$$

表 2 各变量与是否有职业化意愿的交叉及相关性分析

解释变量	分类	样本数	职业化意愿的占比/%		交叉分析		相关性分析 相关系数
			有	没有	卡方值	Phi.V 值	
年龄	≤35 岁	65	86.2	13.8	6.883 *	0.138	-0.127 *
	>35~45 岁	146	72.6	27.4			
	>45 岁	149	69.1	30.9			
性别	男	324	73.1	26.9	0.040	0.011	-0.11
	女	36	75.0	25.0			
受教育程度	≤小学	115	58.3	41.7	21.623 ***	0.245	0.243 **
	初中	193	77.7	22.3			
	≥高中	52	90.4	9.6			
从业时间	≤5 a	93	71.0	29.0	8.023 **	0.149	-0.007
	>5~10 a	127	79.5	20.5			
	>10 a	140	69.3	30.7			
合同签订情况	已签订	276	80.8	19.2	34.695 ***	0.310	0.310 **
	未签订	84	48.8	51.2			
年收入状况	≤3 万元	68	61.8	38.2	10.244 **	0.169	0.167 **
	>3~5 万元	172	70.9	29.1			
	>5 万元	120	83.3	16.7			
每天工作时间	≤8 h	5	60.0	40.0	0.577	0.040	0.027
	>8~10 h	209	72.7	27.3			
	>10 h	146	74.7	25.3			
技能培训情况	未培训	234	63.7	36.3	31.118 ***	0.294	0.294 **
	已培训	126	91.3	8.7			
社保参与情况	未参加	116	56.9	43.1	21.141 ***	0.248	0.248 **
	已参加	244	81.1	18.9			
专职化程度	兼职	212	67.0	33.0	11.669 **	0.180	0.180 **
	专职	148	83.1	16.9			

注: * 表示差异有统计学意义($P < 0.10$); ** 表示差异有统计学意义($P < 0.05$); *** 表示差异极有统计学意义($P < 0.01$)。

应用 SPSS25 软件可得出估计值,并对回归系数进行 Wald 检验。

$$W = (\hat{\beta}_j / S E_{\hat{\beta}_j})^2 \quad (3)$$

为了确保建立的回归模型是最优的,本文共建立 3 个回归模型进行比较分析,模型 1 采用向前逐步法(条件似然比),根据得分统计量的显著水平逐个引入变量。模型 2 采用向后逐步法,根据条件参数估计所得到的似然比统计量的概率值逐个剔除变量。模型 3 采用强迫进入法,协变量全部进入模型,结果如表 3 所示。

3.5 结果分析

由表 3 知,模型 1 中有 8 个解释变量对被解释变量具有显著影响,模型 3 在加入年收入和工作强度 2 个解释变量之后,回归系数及概率值发生了明

显的变化。综合 3 个模型来看,对建筑工人是否有职业化意愿影响最显著的是性别、建筑工人合同签订情况、技能培训情况及社保参与情况,它们均差异极有统计学意义($P < 0.01$)。其中,男性建筑工人职业化意愿的概率为女性建筑工人的 13.722 倍,签订劳动合同的建筑工人其职业化意愿的概率为未签订合同的 5.674 倍,参加过技能培训有证的建筑工人的职业化意愿的概率为无证的 6.985 倍,参加了社保的建筑工人的职业化意愿的概率为没参加社保工人的 5.563 倍。影响程度次之的是年龄、教育程度和专职化程度,其中年龄 >35~45 岁、教育程度 ≥ 高中以及专职的建筑工人其愿意职业化的概率在 0.05 的统计水平下显著。之后是年收入对建筑工人职业化意愿的影响,其中年收入 5 万元以上

表 3 各变量与是否有职业化意愿的 Logistic 回归分析

解释变量	分类	模型 1(向前逐步法)			模型 2(向后逐步法)			模型 3(ENTER)		
		B	Wald	Exp(B)	Sig	Wald	Exp(B)	B	Wald	Exp(B)
年龄	≤35 岁(参照组)									
	>35~45 岁	-1.096***	6.060	0.334				-1.070**	5.369	0.343
	>45 岁	-0.831*	3.063	0.436				-0.742	2.302	0.476
性别	女(参照组)									
	男	2.738***	8.688	15.453				2.619***	8.019	13.722
教育程度	≤小学(参照组)									
	初中	0.354	1.099	1.424				0.292	0.734	1.339
	≥高中	1.394***	6.672	4.030				1.232**	4.944	3.429
从业时间	≤5 a(参照组)									
	>5~10 a	-0.483	1.494	0.617				-0.558	1.955	0.572
	>10 a	0.636**	2.098	1.889				0.652	2.044	1.920
合同签订	否(参照组)									
	是	1.800***	29.000	6.049				1.736***	24.473	5.674
年收入	≤3 万元(参照组)				0.158					
	>3~5 万元				0.450	0.410	1.318	0.276	0.410	1.318
	>5 万元				0.069	2.968	2.381	0.868*	2.968	2.381
工作强度	≤8 h(参照组)				0.801					
	>8~10 h				0.564	0.015	0.909	-0.096	0.015	0.909
	>10 h				0.507	0.013	1.099	0.095	0.013	1.099
技能培训	无证(参照组)									
	有证	2.854***	9.161	7.665				2.104***	7.921	6.985
社保	未参加(参照组)									
	参加	2.062***	12.824	5.143				1.672***	7.795	5.563
专职化程度	兼职(参照组)									
	专职	1.565***	7.073	4.279				0.876**	4.539	4.250
常量		-3.835	13.745	0.202				-4.423	10.894	0.013
-2 对数似然值			334.439						346.573	
Cox-Snell R ²			0.368						0.677	
Nagelkerke R ²			0.489						0.584	

注: * 表示差异有统计学意义($P < 0.10$); ** 表示差异有统计学意义($P < 0.05$); *** 表示差异极有统计学意义($P < 0.01$)。

的建筑工人其愿意职业化的概率在 0.10 的统计水平下显著。从业时间和工作强度对建筑工人职业化意愿的影响较小。对于性别这个影响因素来说,由于建筑行业的特殊性,女性工人样本数量较少,且她们主要从事较为简单的工作,那么以女性工人作为参照组来分析性别这个影响因素存在局限性,故排除性别因素对建筑工人职业化意愿的影响。

综合上述分析结果可以得出,对“安徽省建筑工人是否有职业化意愿”的 6 大主要影响因素分别是:建筑工人合同签订、技能培训、社保参与、年龄、教育程度和专职化程度。鉴于此,提出如下对策建议:1)安徽省政府应该加强对劳务合同的监管力度,保证每个建筑工人都能签订合法的劳务合同,切实保障农民工的合法权益。2)应加强对建筑培训机构的监督与管理,规范培训市场,同时要加大培训力度,尽可能使每名建筑工人都能进行技能培训。3)应完善社会保障体系,使建筑工人一入职就能参加社保。由于建筑工人工作流动性大,故还应确保社保不随工作的流动而失效。4)调整建筑工人的年龄结构,大量吸收 35~45 岁建筑工人,并重点培养,确保工人的工资福利待遇。5)加强成人教育,针对建筑工人可实行夜间学习教育,提高工人的文化水平,提高思想觉悟。6)健全建筑行业的管

理制度,避免工人,特别是农民工出现回家干农活的情况,建筑企业要做到专人专职,长期专职的程度。

4 结语

本文从安徽省建筑工人的就业现状出发,通过问卷调查和统计分析可知,现阶段安徽省建筑工人基本为男性,以壮年劳动力为主体,老龄化趋势明显,且文化程度较低;绝大多数建筑工人所选择的就业途径均为非正规就业途径;建筑工人工作时长,薪资低于国家平均水平,大部分未接受过职业技能培训,换岗频繁,工作具有不稳定性;社会保险参保率有所提高,保险意识上升,但仍有企业不提供保险的现象。这种职业化现状严重影响了建筑业的可持续发展,与职业化目标之间仍有一定的差距。根据调查结果和已有劳务人员职业化研究成果,明确制约职业化形成的 10 个影响因素,运用 SPSS 软件对调研的数据进行统计分析,建立了 3 个 Logistic 回归模型进行比较分析,最终得出影响安徽省建筑工人是否有职业化意愿的 6 大主要因素是合同签订、技能培训、社保参与、年龄、教育程度和专职化程度,并从这 6 个方面提出若干安徽省建筑工人职业化发展的政策建议,为安徽省建筑工人职业化发展配套政策的制定提供客观依据。

参考文献:

- [1] 国家统计局.2019 中国统计年鉴[M].北京:中国统计出版社,2019.
- [2] BORJAS G J. Self-selection and the earnings of immigrants[J].The American Economic Review, 1987,77(4):531-553.
- [3] CASTANEDA J A, TUCKER R L, HAAS C T. Workers' skills and receptiveness to operate under the Tier II construction management strategy[J]. Journal of Construction Engineering and Management, 2005, 131(7):799-807.
- [4] FAN C S, WEI X. Training and worker effort:a signalling perspective[J]. Canadian Journal of Economics/Revue Canadienne D'économique, 2010, 43(2):604-621.
- [5] 刘佳昱.我国建筑业农民工职业化素质影响因素研究[J].建筑经济,2016,37(11):18-22.
- [6] 刘佳昱.我国建筑业农民工职业化素质现状分[J].建筑经济,2018, 39(11):107-111.
- [7] 蒋勋,孙文建,徐霞.农民工职业技能培训现状及影响因素分析——以建筑业为例[J].调研世界, 2015(7):34-38.
- [8] 肖胜文,罗尚荣.论建筑农民工的职业化发展之路[J].农业考古,2008(6):367-369.
- [9] 潘和平,朱流砬.安徽省建筑业社会贡献力比较研究[J].建筑经济,2008(4):21-24.
- [10] 曹昆斌.安徽省劳务经济发展的现状分析及对策思考[J].理论建设,2003(4):35-41.
- [11] 管杜娟.目标导向下建筑工人职业化发展现状分析——以安徽省为例[J].淮阴工学院学报, 2019,28(3):80-87.