

城市商业街区界面设计方法研究

邵剑杰, 曾小雪

(湖北理工学院 土木建筑工程学院, 湖北 黄石 435000)

【摘要】商业街区的界面是商业街区建筑实体的内部空间与商业街区外部环境的接触面,是商业街区空间环境的重要组成部分,具有良好空间秩序感和美感的界面是提高商业街区整体环境品质的关键。笔者通过研究,从优化商业街区的商业环境以及提升商业街区的整体空间环境质量入手,提出城市商业街区界面的设计原则和设计方法。

【关键词】商业街区;界面;空间环境

【中图分类号】TU984.13 **【文献标识码】**A **【文章编号】**1673-1891(2014)03-0053-03

引言

美国学者凯文·林奇在他的著作《城市意象》里提出:拥有优秀秩序感的环境能够成为一种普遍的参照系统,一种行动的信息和信息的组织者。对于城市的商业街区来说,加强界面设计有助于创造出具有良好秩序感和美感的街道空间,强化人们对空间形态和环境艺术的认知,使人们在游逛商业街区时得到上佳的生理和心理的体验。

1 界面的概念

界面是城市商业街区形体环境中比较特殊的构成要素,是形体环境实体与空间的交接面,界面作为商业街区形体环境的重要组成部分,与商业街区的空间密不可分,因此,界面与实体及空间都是相生相伴的,它是实体和空间相互作用的媒介,将具象的形体环境和抽象的空间联系起来,明确而且连续的界面是整个商业街区甚至是整个城市可意向性与可识别性的重要因素^[1]。根据界面在三维空间上的位置,可以将界面分为:底界面、侧界面以及顶界面,在商业街区形体环境中,底界面主要指的是地面;侧界面主要指建筑的外墙面以及各种设施和小品的外表面;顶界面指的是人工顶界面、天空和树冠^[2]。商业街区环境品质的塑造应当加强界面设计,来激发街道的活力和美感,街道品质的好坏,不仅直接决定了置身其中的顾客的视觉感受,还会对顾客的心理和生理的感受产生重要影响,顾客能否被商业街区的环境所吸引,是否会再次来商业街区购物消费,很大程度上与顾客接触密切的街道环境有着重要的关系,因此,加强界面设计对于商业街区整体环境质量的提升有着重要的意义^[3]。

2. 商业街区界面的设计原则

2.1 易识别性原则

界面的设计需要打造出具有易识别性的街道

空间,对人们形成清晰的商业街区表象有着重要意义,而且对人们找路、定向以及交往等活动都能起到积极的作用。在具有良好的易识别性的街道空间里,人们容易感受到情绪上的定宁并享有行为的自由,对空间存在着安全感和控制感。相反,在信息和方向上都比较混乱的街道空间里,置身其中的人很容易感觉烦闷不快。国外一些研究证明,环境是否具有易识别性和人们对空间是否感觉满意存在着相当大的联系。街道空间的建筑界面形态构成的易识别性原则即着眼于这些问题,他要求消除杂乱无章缺乏秩序并且难以把握的环境形象,要求赋予建筑界面以确定性和信息性,强调其形式和特征,从而引起人们的注意,达到指示方位、传递信息并产生对于空间的控制感和信赖感,使人们的行为有了依据,对环境的比较、评价以及欣赏都有了基础^[4]。

2.2 连续性原则

商业街区界面作为一个整体有序的空间环境,其沿街的建筑界面需要保持一定的连续性,体现在两个层面:第一,商业街区的人流活动是界面设计主要考虑的因素之一,因此,界面的连续性体现在要为在商业街区活动的人们提供一个可以连续活动的空间;第二,连续的临街建筑界面能够给人们统一连贯的视觉效果,可以加强商业街区的整体形象感,应当避免临街建筑不合时宜的前进和后退或者是某个建筑单体体量突变,这些会削弱街道空间的连续性和界面的韵律感,造成无序和凌乱的感觉。

2.3 层次性原则

在对商业街区界面进行设计的时候,不宜将商业街区的界面,单纯的理解为商业街区的立面,界面的构成不止是一层表面,而应当是立体的,空间

的。商业街区界面设计也应当像建筑实体的设计一样,体现出良好的层次感,因此需要注重主从渐进和虚实之间的变化。从某种意义上来说,商业街区界面的多层次设计实际上是一个将商业街区界面“建筑化”的过程,界面不止包涵平面上的内容还应当有空间深度的表达,商业街区内部各层的平台,或是走廊,有的出挑有的后退,形成了商业街区界面上丰富多样的层次感。

3.商业街区界面的设计方法

3.1底界面设计

第一,运用地面铺装的图案来对底界面进行设计。地面铺装的图案能够影响人的心理可以给人带来多种暗示的信息。地面铺装的图案可以分为有向性、向心性以及无向性等三种,有向性的图案



图1 具有凝聚力的向心性地面图案

资料来源:作者自绘

包括线型和长方形,对人产生指引的暗示,一般用于交叉口或者是道路转折处,如果地面铺装的图案方向与人流平行,会对人流产生继续前进的暗示,如果地面铺装的图案方向与人流垂直,能够缓解步行者的疲惫感;向心性的图案包括放射形图案、曲线形图案以及圆形图案等,具有很强的趣味性,图案容易给人醒目的感觉,从而引起人的注意,适宜用在公共活动场所或者是建筑的入口等处,向心性的图案具有良好的围合感,如果用在休息区域的地面铺装,能增强凝聚力^[5]; (图1)无向性的图案包括正六边形和方形等,没有明确的指向性,能够传递祥和和安宁的感觉,适合于广场以及步行街的地面铺装图案。

第二,充分运用色彩来调节环境。在城市商业街区中,每块底界面受阳光照射的程度是不一样的,在阳光照射不足的区域,适宜采用浅色和暖色调的铺地,来弥补光线的不足,从心理上缓解因光照不足产生的阴郁感;而如果区域内阳光照射比较充足,则不宜采用浅色材料,以减少其对光线的反射,避免其干扰行人的视线,造成光污染,相反,光照射比较充足的区域适合反射能力稍差的暗色材料。另外,还可以运用色彩来强调某个区域的重要性,例如,如果需要突出广场中心或者强调某条街道的入口时,在选择地面铺装的时候,则比较适合选用浅色醒目的色彩来引起行人的注意。

第三,利用地面铺装不同的纹理与质感来赋予底界面不同的气质。不规则的纹理可以赋予底界面活泼动感的气质,而规则的纹理则表现出良好的秩序性,带给人安详和稳定的感觉;粗糙的质感能够给底界面赋予粗犷、质朴以及自然的气质,给人安全和信赖的感觉,细腻的质感则表现出精致、典雅以及尊贵的气质,给人温馨甜蜜的感觉。



图2 粗犷的铺地质感

资料来源:网络收集

在对商业街区进行底界面设计中,对于纹理和质感的选择,要根据具体地段需要表达的内容和阳光的照射角度和强度综合来确定,并在实际的设计中,注重不同纹理和质感的对比效果,从而增强底界面的趣味性(图2)。

在对商业街区进行底界面设计中,对于纹理和质感的选择,要根据具体地段需要表达的内容和阳光的照射角度和强度综合来确定,并在实际的设计中,注重不同纹理和质感的对比效果,从而增强底界面的趣味性(图2)。

3.2侧界面设计

人在商业街区内自然的行走,在平视的情况下,视线范围内的大部分内容是侧界面,所以侧界面的设计和布局对商业街区环境质量的提升有着重要的意义,对侧界面的设计有以下几点:

第一,建立开敞式界面。城市商业街区常见的经营方式为前店后坊,出于营造商业气氛的目的,可以在局部一些地段将桌椅适当移出店面,在不影响通行的情况下,摆放在街面上,建立开敞式的营业界面,将所卖商品的种类和款式等第一眼信息传递给逛街的人流,尤其是在当地具有很大影响力的老牌名店采用开敞式布局,可以帮助激发游客的购物欲望,而且,相比于室内购物,室外购物不仅更为简便,还能享受到新鲜空气和阳光^[6](图3)。



图3 开敞式的营业界面

资料来源:作者自摄

第二,利用侧界面上的窗户,将窗户按照某一规律依次排列,建立富有韵律的序列,使视觉效果产生节奏感和变化,增加视觉元素(图4)。

第三,商业街区内大面积的实体界面较为单调乏味,而且还会给街道增加压力,可以将玻璃材质运用在侧界面中,来增加界面的实与虚的变化,让

其更具有亲切感。玻璃的质感光滑坚强,明亮透明,用在商铺的立面上,能够吸引过往行人的注意,从而宣传自己的商品,同时,玻璃能够变换颜色,并很容易与立面上其他要素构件搭配(图5)。

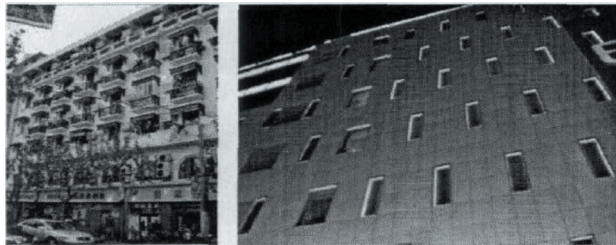


图4 富有韵律的窗户序列

资料来源:作者自摄



图5 玻璃材质在界面上的运用

资料来源:作者自摄

第四,对建筑立面上的广告牌进行整治,首先要更新其中破旧的广告牌,保持干净整洁的立面效果,其次,广告牌整体不宜固守于统一的高度、颜色以及样式的过于单调呆板的格式,而在总体协调的原则下,广告牌设计应结合商铺各自的特点,形成丰富变化的立面形态,打造富于韵律和节奏感的界

面序列。

第五,丰富侧界面的形态。商业街区的侧界面通过设计和改造,可以将原来整齐的界面改造成“凹凸”界面,不仅可以丰富界面的形态,还可以增加沿街店面数量,获得更多的经济效益,“凹凸”界面中凹进去的部分,加以引导,容易形成积极的公共空间(图6)。

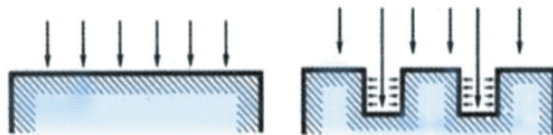


图6 “凹凸”界面

资料来源:作者自绘

3.3 顶界面设计

顶界面的设计,则可以利用屋顶的构件和树冠来丰富顶界面,太阳光将顶界面投影到地面,能够形成独特的视觉效果。

4 结论

文章重点研究的商业街区界面是商业街区建筑实体与外部空间的交接面,在满足其内在功能的前提下,应当对所处的环境特征作出积极的反应,赋予界面特定的氛围和意义。商业街区的界面设计,应当从界面的三维空间上的位置着手,即对底界面、侧界面以及顶界面等三个层面,根据其各异的功能需求和形态特征,进行全面的塑造,以提升商业街区整体的空间环境品质。

注释及参考文献:

- [1] 芦原义信.外部空间设计[M].北京:中国建筑工业出版社,1985:21.
- [2] 余佳著.立面[M].北京:中国电力出版社,2005:18-20.
- [3] 曹毅.城市商业街区的界面研究[D].大连理工大学,2008.
- [4] 冯凌.融合街道空间的建筑界面研究[D].重庆大学出版社,2008.
- [5] 韩勇.城市街道空间界面研究[D].合肥工业大学,2002.
- [6] 吴昕.商业街界面的层次性研究[J].山西建筑,2006(3):31.

A Research of the City Commercial Block Interface Design

SHAO Jian-jie, ZENG Xiao-xue

(Department of Civil Construction Engineering, Hubei Polytechnic University, Huangshi, Hubei 435000)

Abstract: Commercial block interface is the commercial block construction entity of the contact area of external environment and internal space, it is an important part of the space environment, interface with a good sense of order and beauty is the key to enhance the overall business district environmental quality. Through research, the authors optimize the business of the commercial block environment and improve the quality of integral space environment of the commercial block, this paper put forward the design principles and design methods of urban commercial street boundary.

Key words: commercial block; interface; the space environment